



INFOMAT

Februar 2008

Kjære leser!

*Siden sist har Stjernø-utvalget lagt fram sin innstilling, med blandet mottakelse i sektoren. Dette INFOMAT bringer utdrag av sammen-
draget.*

Det er høysesong for priser om dagen, både Wolfprisen og Crafoordprisen er nylig offentliggjort og Abelprisen står for tur. Man kan mene mangt om priser i akademia, det er f.eks ikke like lett å kåre hvem som er best i matematikk som i skiskyting. Likevel har prisene en funksjon, ikke minst til å skape blest om dyktige vitenskapsmenn og -kvinner.

I denne utgaven annonseres årets Abelstipend. Det er viktig for unge talenter å komme seg ut i verden og disse stipendene er en god mulighet til å få finansiert et opphold. Vi håper foreningen får inn mange gode søknader.

hilsen Arne B.

HVEM FÅR ÅRETS ABELPRIS?

Det er bare en drøy måned til offentliggjøringen av årets Abelprisvinner. I mellomtiden er det delt ut andre matematikkpriser. Wolfprisen deles mellom Pierre Deligne, Phillip Griffiths og David Mumford. Crafoordprisen går til Maxim Kontsevich og Edward Witten. Alle disse er aktuelle kandidater til Abelprisen, sammen med gjengangere som Andrew Wiles og Grigori Perelman. Eller kanskje komitéen velger (i denne sammenheng) pur unge matematikere som Ben Green og Terence Tao? Uansett må vi smøre oss med tålmodighet en stund til.



INFOMAT kommer ut med 11 nummer i året og gis ut av Norsk Matematisk Forening. Deadline for neste utgave er alltid den 10. i neste måned. Stoff til INFOMAT sendes til


infomat at math.ntnu.no

Foreningen har hjemmeside <http://www.matematikkforeningen.no/INFOMAT>

Ansvarlig redaktør er Arne B. Sletsjøe, Universitetet i Oslo.

NYTT FRA INSTITUTTENE

Nye doktorgrader:

Master of Science **Soud Khalifa Mohammed**  **NTNU** disputerte 8. februar til philosophiae doctor (PhD). Tittelen på avhandlingen er *Tilting and Relative Theories in Subcategories*. Hovedveileder har vært professor Idun Reiten, Inst. for matematiske fag, NTNU.

Nyansatte:

I løpet av høstsemesteret 2007 ble følgende stipendiater ansatt: **Steffen Junge**, **Bawfeh K. Kometa** (begge Analyse) og **Asgeir Stene** (Algebra).

Avgang:

Førsteamanuensis **Nils Øvrelid** gikk av med pensjon 1. februar 2008 etter å ha vært ansatt i fast stilling siden 1.1. 1971.



UNIVERSITETET
I OSLO

Ny stilling:

Instituttstyret ved Matematisk institutt har vedtatt å gå inn for utlysning av instituttlederstillingen for neste periode. Stillingen vil bli utlyst i løpet av året.

Nye medlemsland:

Fra 1. januar 2008 er Colombia nytt medlem av IMU.



Andre nyheter:

Websiden til ICM 2010 er nå oppe og går, <http://www.icm2010.org.in>

Matematisk kalender

2008

Mars:

29.2.-2.3. 5. EMS Joint Mathematical Weekend, København

4.-5. Mathematics in Medicine, CMA workshop

27. Annonsering av årets Abelprisvinner, DNVA, Oslo

Mai:

20. Abelprisutdeling, Oslo

Juni:

18.-21. Abelsymposiet, *Differential Equations: Geometry, Symmetry and Integrability*, Tromsø

Juli:

14.-18. 5th European Mathematical Congress, Amsterdam

2009

Juni:

1.-4. Abelsymposiet, *Combinatorial aspects of commutative algebra and algebraic geometry*, Voss

8.-11. Britisk-Nordisk Matematikerkonf., Oslo

LEDIGE STILLINGER I TOPOLOGI

Som en del av det nasjonale prosjektet *Topologi* finansiert av Forskningsrådet er det ledig

- en toårig postdoc-stilling
- et treårig doktorgradsstipend.

ved en av gruppene i Bergen, Oslo eller Trondheim som arbeider med forskjellige aspekter av algebraisk topologi. For flere detaljer om prosjektet, se

<http://www.uib.no/People/nmabd/RCNTopology/>

og for ytterligere opplysninger ta kontakt med Bjorn Ian Dundas (+47 555 82 827 eller dundas@math.uib.no)

Søknadsfrist **1. mars 2008**.

ICME-11



Important deadlines for the Eleventh International Congress on Mathematical Education (ICME-11), to be held in Monterrey, México, on 6-13 July 2008, are:

15 February 2008: Submission of applications to the ICME-11 Grant programme

2 March 2008: "Early bird" registration

More information on ICME-11, including a pdf of the Second Announcement, is available on the congress website <http://icme11.org/>

KUNGLJØRINGER/ARRANGEMENTER

ABELSTIPEND FOR 2008/2009

Styret for Niels Henrik Abels minnefond har gitt Norsk matematisk forening i oppgave å forestå utdeling av årlige Abelstipend til studenter som er opptatt i masterprogram i matematiske fag ved norske læresteder. Abelstipendene har som formål å stimulere lovende studenter til videre studier og forskning i matematiske fag. Se <http://www.matematikkforeningen.no/abelstipend/> for informasjon og retningslinjer for søknader.

Søknadsfristen er **15. april 2008**. Send søknaden til Norsk Matematisk forening, Institutt for matematiske fag, NTNU, 7491 Trondheim, og/eller gjerne elektronisk til Inger.Seehuus@math.ntnu.no. Merk eventuell konvolutt med "Abelstipend".

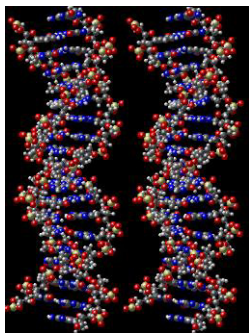
Øyvind Solberg.



MATHEMATICS IN MEDICINE/BIOLOGY, Oslo March 4-5, 2008

The Centre of Mathematics for Applications (CMA) in collaboration with the Centre for Biostatistical Modelling in the Medical Sciences (BMMS) at the University of Oslo will organize a two day workshop on Mathematics in Medicine/Biology on March 4-5, 2008.

Advanced mathematical tools are increasingly entering medicine and biology. These range from the classical differential equations to stochastic processes and network models. Medical and biological research in the future is expected to apply mathematical tools to a much larger extent than has been done previously. The aim of the workshop is to make people interested in the interface between mathematics and medicine/biology, and all the fascinating ideas in this area. Broad intro-



ductions will be given to specific areas by active researchers. In addition there will be talks by a medical and a biological researcher focusing on the need for mathematical methods in their respective fields. The workshop is aimed at people with a background in mathematics and statistics, but we hope that also other people with an interest in mathematical modeling of phenomena in medicine and biology will participate.

The location of the workshop is Niels Henrik Abels hus at Blindern. There is no participant fee. However, since lunch will be served on both days, we need to know the number of participants. To register, please send an e-mail to kjetil.roysland@medisin.uio.no before **January 20th, 2008**.

JOINT MATHEMATICAL WEEKEND, København, 29. februar-2. mars 2008

By appointment with the European Mathematical Society the Danish Mathematical Society and the University of Copenhagen are hosting the fifth EMS *Joint Mathematical Weekend* during the days February 29 - March 2, 2008.

The four plenary speakers for this event are **Xavier Buff** (Toulouse)

Nigel Higson (Pennsylvania State)

Frank Merle (Cergy-Pontoise)

Stefan Schwede (Bonn)

and in addition, six specialized sessions are arranged as follows:

Algebraic topology, Coding theory, Non-commutative geometry/operator algebra, Dynamical systems, Algebra and representation theory, Partial differential equations.

Please direct your browser to <http://www.math.ku.dk/ems> for further information concerning the meeting. Deadline for signing up for the meeting is **February 20, 2008**.



BREV TIL REDAKSJONEN

NIELS HENRIK ABEL PÅ WEB



Arild Stubhaugs biografier om Niels Henrik Abel (nå også oversatt til kinesisk!) og Abelprisen har ført til betydelig øket oppmerksomhet om Niels Henrik Abel, både som matematiker og menneske.

Det fins omfattende materiale om Abel på nettet; diverse leksika og oppslagsverk har artikler om ham, og ulikt skannet materiale kan man finne med litt googling. Det har lenge vært et ønske for meg å samle mest mulig materiale om Abel og gjøre det tilgjengelig for alle interesserte. Internett gir en unik mulighet for å realisere dette, og ønsket har vært å etablere den fremste Abel-nettsiden i verden. Sentralt på en slik nettside har vært å gjøre hans matematiske skrifter digitalt tilgjengelige.

Nasjonalbiblioteket har nylig startet et ambisiøst prosjekt for å digitalisere "all" norsk litteratur. Dette har gitt mulighet for å få skannet Abels samlede verker (både 1839-utgaven og den mer fullstendige 1881-utgaven) samt Festskriftene fra 1902 (fransk og norsk utgave). Sammen med annet materiale som er beskrevet nedenfor, har nettstedet etter mer enn 350 e-post og tallløse telefonsamtaler begynt å få en god form.

Gå inn på websiden <http://www.abelprisen.no/no/abel/> (websiden er også lenket fra Abelprisens hjemmeside <http://www.abelprisen.no> der du klikker på venstre fane "Niels Henrik Abel"). Der vil du finne det materialet som nå er tilgjengelig. Det første er et bilde av det eneste kjente portrettet av Abel, og som lenge hang på biblioteket på Matematisk institutt, UiO. Det neste er Abels verker. Her ligger nå i tillegg til de to samlede verkene nevnt ovenfor, samt Festskriftene, også endel faksimiler av andre arbeider, blant annet noen arbeider på norsk som ikke er inkludert i de samlede verkene, samt arbeidet som først kom frem senere og som ble trykket i *Acta Mathematica* i jubileumsvolumene fra 1902. Det er lenker til Nasjonalbibliotekets opprinnelige skanning der man kan bla seg gjennom materialet, men hver artikkel ligger også som pdf-dokument for lett nedlasting og printing.



Et realistisk håp for fremtiden er å få alt Abels håndskrevne materiale skannet og lagt ut på web. Jobben blir prioritert på Nasjonalbiblioteket, men er relativt komplisert idet noe av materialet er ganske skjørt. Men det er klart at det vil komme, og vil bli gjort tilgjengelig. På kortere sikt vil de nylig hjemkjøpte Abel-manuskriptene bli lagt ut på Abelsidene.

I tillegg er selvsagt en biografi over Abel, skrevet av Stubhaug, og en faglig biografi, skrevet av Houzel, er tilgjengelig på nettstedet. Videre er det omfattende lister over litteratur om Abel, både

biografisk og om hans matematikk. For mange er lagt lenker til skannede versjoner. Denne listen blir vel aldri komplett, men målet er å samle all vesentlig litteratur og med lenker for direkte nedlasting. For nyere materiale er det naturlig nok copyright-restriksjoner, men det er fortsatt mange artikler, f.eks. i *Norsk matematisk tidsskrift*, som kunne scannes og legges ut.

Om du kjenner til vesentlige artikler om Abel som mangler på listene, så vennligst send dem til meg, så blir de lagt ut. Skannede artikler (uten sorte kanter og i høyoppløselig pdf-format) vil bli lagt ut. Men det blir ikke lagt ut lenker til private web-sider.

Til sist er det samlet et omfattende materiale med Abel-memoriabilia; frimerker, mynter, medaljer, statuer knyttet til Abel, og også esoteriske ting som Abels asteroide og Abels krater på månen er listet opp. Om du kjenner til ting som mangler her, vær så vennlig å sende meg det.

I arbeidet med nettstedet har jeg fått hjelp av Harald Hanche-Olsen, Yngvar Reichelt, Christian Skau og Nils Voje Johansen. Nasjonalbiblioteket har velvillig skannet samlede verker og festskriftet samt gitt tillatelse til publisering på Abelprisens nettsted. Midler fra Abelfondet og Anne-Marie Astad har gjort det mulig å etablere nettstedet under Abelprisen, og Marius Bragli ved Ravn Webvervet har stått for designet. Nettstedet fins i norsk og engelsk språkdrakt, mens skannet materiale er på originalspråket. Dessverre fins ikke



BREV TIL REDAKSJONEN

arbeidene av Abel oversatt til engelsk. Det arbeides kontinuerlig med å gjøre nettstedet bedre og bedre. Om du har tips til forbedringer, så vennligst send dem til meg. (holden@math.ntnu.no)

Helge Holden, NTNU

UTDRAG AV BREV FRA EMS-PRESIDENT ARI LAPTEV, februar 2008

EMS-ESF conferences

The EMS on behalf of ERCOM is about to sign a contract with the European Science Foundation (ESF) that will provide partial funding of 5-6 conferences a year, beginning in 2009, at different ERCOM centres. The first contract is supposed to be for 5 years.



This will be important for Mathematics National Centres, giving them an additional international profile and also additional financial support. The budget of the ESF is supplied by the National Research Foundations of European Countries. It should be noted that the

ESF is planning to apply for funding from Brussels for the financial support of EMS conferences rather than obtaining it from their member organisations. Since the ESF is such a very established organisation, it has an excellent chance to succeed (probably much better than the EMS). Last year the Committee of the ESF Research Conferences Unit sent out a call for proposals for conferences in Mathematics to be held in 2008. Initially maximum three proposals were to be selected. As it turned out only two proposals were received by the deadline that had even been extended to 20 October 2007. It appears that the Mathematical Community in general did not know about this possibility. We have therefore agreed with PESC that in future such advertisements should be given via the EMS which has much better means of delivering infor-

mation to the Mathematical Research Community. There still might be a possibility to have a one week conference with financial support from the ESF in Bedlewo (Poland) in October 2008. I suggest that you inform your colleagues about this possibility. Please contact me as soon as possible if someone is interested.

Education of Mathematics in Europe

Interest in Mathematics during the pre 18 year old school education has sharply declined in the last 20 years and all European countries are very concerned. The OECD report on the Pisa Study caused particular alarm. Recently I participated in two events concerning Mathematics Education in Europe. The first was a conference of the future of Mathematics Education Europe, Lisbon, December 16-18, with more than 320 participants. The second was in Oslo and was organised by NHO (Confederation of Norwegian Enterprise) with many politicians involved. Both conferences contributed to public awareness of the problem. I had the impression that the Norwegian government was somewhat confused by the fact that although their schools were given substantial funding, the results of the Pisa study did not show any improvements. I have looked carefully at the results of the OECD report and some figures were most surprising. For example, one of the arguments for a "slow start" of the study of mathematics in schools is that it is important not to lose weaker pupils and to achieve an equal speed of learning for all pupils. With this argument it is assumed that weaker pupils are not left behind and get much better than if they would not have received so much attention. It appears that this is not the case. If for example one looks at the performance of the group of weaker students in Finland (which does not use the slow start method), it is much better than that of the respective group of Swedish pupils. It seems that with the slow start system even weaker students lose their motivation and gain as much knowledge as they would have with the *old fashioned* education.

5ECM

Registration for the Fifth European Congress (5ECM) in Amsterdam on July 14 - 18, 2008, has been open. Please do not miss the opportunity to have a cheaper rate. This offer expires on April 15. For the EMS members the fee is 220 and for

NOTISER

non-EMS members it is 260. For those who are planning to go to Amsterdam, this could be a good opportunity to become an EMS individual member. Unfortunately it is still not possible to pay via the web, but only via respective societies. We hope however, that a new EMS web-page, which will be launched very soon, will allow direct payment of EMS individual membership fees. We are all waiting for this exciting event which will surely lift the profile of European Mathematics. The short information of the Plenary speakers was published in the last issue of the EMS Newsletter, see: www.ems-ph.org/newsletter/pdf/2007-12-66.pdf

Summer School in Dubna

In the last issue of the EMS Newsletter there was an article by Michael Eickenberg, a third year student of Mathematics and Physics at the University of Luxembourg, see: www.ems-ph.org/newsletter/pdf/2007-12-66.pdf Michael participated in the Dubna Summer School and shares his very positive experience with us. I take this opportunity to promote the next Summer school *Contemporary Mathematics* will take place in Dubna July in 18-30, 2008. Here is the text which I have received from Vitaly Arnold, one of the organisers of this school:

As usual, the best Russian high school students and first two years university students will participate in this school. Professors Dmitry Anosov, Vladimir Arnold, Fields medalist Sergey Novikov, Vladimir Tikhomirov, Vladimir Uspensky, Fields medalist Andrei Okounkov* are invited to give classes (* participation is to be confirmed). Among the lecturers there are famous mathematicians from the best Russian, European and American research centers (mostly belonging to the Russian mathematical School). The lectures will be given either in Russian with simultaneous translation into English or specially in English. Organization fee for the foreign participants will be 450 EUR (it covers accomodation, food, scientific and cultural program, but neither travel to/from Russia no visa expenses).*

Further information will be published on:
<http://www.mccme.ru/dubna/eng/>

Ari Laptev
EMS President



HVA MED ET ABONNEMENT PÅ NORMAT?

NORMAT tar sikte på, i sine 4 nummer for 2008, å publisere det komplette intervjuet på norsk med Atle Selberg, som Nils A. Baas og Christian F. Skau hadde med Selberg på hans kontor i Fuld Hall, Institute for Advanced Study, Princeton, i november 2005.

Intervjuet strakte seg over 3 dager. Opptakene har totalt en lengde på nærmere 12 timer, og kan betraktes som Selbergs matematiske testamente. Han gir, for eksempel, offentlig for første gang sin versjon av kontroversen med Erdős, som



oppsto i kjølvannet av det elementære beviset for primtall-setningen. Vi får innblikk i hans utvikling som matematiker fra tidlig barndom, hans tidlige fascinasjonen for Ramanujan og modulformer, så Riemann-hypotesen og videre til såld-metoder (som blant annet ledet til det elementære beviset for primtallsetningen) og endelig til sporformelen, hans største matematiske oppdagelse, ifølge ham selv.

INFOMAT oppfordrer alle som ikke allerede abonnerer på NORMAT til å tegne et abonnement og få med seg hele 2008 årgangen med det bemerkelsesverdige intervjuet av Atle Selberg, Norges, og kanskje Nordens, største matematiker i det 20 århundre. Abonnement kan tegnes via websiden <http://normat.no/>.



NOTISER

BRITISK-NORDISKE KONGRESS 2009



This letter is sent to a selection of Norwegian mathematicians. The Nordic mathematical societies together with London Mathematical and Edinburgh Mathematical Society are going to arrange a British-Nordic Congress of Mathematicians in Oslo 8th-11th June 2009 ; see <http://www.math.uio.no/2009/> . This doubles as the 25th Nordic congress of Mathematicians. The main speakers of the congress have already been decided (modulo reservations), see <http://www.math.uio.no/2009/scientific/> . In addition to the main talks there will be a program of special sessions, Therefore we solicit suggestions for special sessions. Detailed instructions on how to set up a special sessions and where to send the suggestions may be found here <http://www.math.uio.no/2009/> . The deadline for submissions is 1 May 2008, and we aim at deciding session organizers and topics by 1 June 2008.

Of course we cannot guarantee in advance that all the suggestions will be accepted. On the other hand if you see important gaps in the list of recipients of this letter, please forward the information. So far we have only received two definite suggestions for special sessions (from Norway and Denmark) and two more indefinite (from England and Finland) so the slots are still very much up to grabs.

Ola Bratteli

DELIGNE, GRIFFITHS OG MUMFORD DELER WOLF-PRISEN

Pierre Deligne og Phillip Griffiths, Institute for Advanced Study, Princeton, og David Mumford, Brown University deler Wolf-prisen for 2008. Deligne får prisen for sine arbeider innen mixed Hodge teori, Weil-formodningene, Riemann-Hilbert korrespondansen, og for bidrag innen aritmetikk, Griffiths for sitt arbeid med variasjoner av Hodge-strukturer, teorien for perioder for abelske integraler og for hans bidrag innen kom-



pleks differensialgeometri, og Mumford for arbeidet innen algebraiske flater, geometrisk

invariantteori og for å ha lagt grunnlaget for moderne

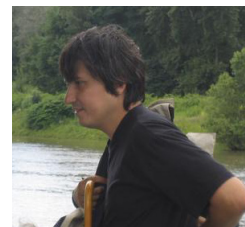
algebraisk teori for moduli av kurver og thetafunksjoner. Prisen er på US\$100,000 som deles likt mellom de tre.



KONTSEVICH OG WITTEN DELER CRAFOORDPRISEN FOR 2008

Maxim Kontsevich, IHES og Edward Witten, Institute for Advanced Study, Princeton, er tildelt Crafoord-prisen for 2008. De to deler prissummen på US\$250,000.

Kontsevich og Witten får prisen for deres viktige bidrag til matematikk,



inspirert av moderne fysikk.

I pressemeldingen fra Svenska Akademien sies det om Kontsevich og Witten at de *have used the methodology of physics to develop a revolutionary new mathematics intended for the study of various types of geometrical objects. Their work is not only of great interest in the*



discipline of mathematics but may also find applications in totally different areas. Its results are of considerable value for physics and research into the fundamental laws of nature. According to string theory, which is an ambitious attempt to formulate a theory for all the natural forces, the smallest particles of which the Universe is composed are vibrating strings. This theory predicts the existence of additional dimensions and requires very advanced mathematics. The laureates have resolved several important mathematical problems related to string theory and have in this way paved the way for its further development.

STJERNØ-UTVALGET

UTDRAG FRA STJERNØ-UTVALGETS INNSTILLING

... Utvalget har lagt til grunn at det ikke er mulig å gå tilbake til en situasjon med et klart skille mellom universiteter og høyskoler. Det har skjedd en gradvis tilnærming mellom institusjonstypene. Skillet brøt endelig sammen da det ble åpnet for at høyskoler først kunne tildele egne doktorgrader og i neste omgang endre institusjonskategori til universitet ved å oppfylle visse krav. ..

.. For å møte utfordringene som er beskrevet ovenfor og skape større og mer robuste enheter foreslår utvalget at institusjonsstrukturen i norsk høyere utdanning endres gjennom sammenslåinger. Dette hovedgrepet kombineres med en prosessilnærming der universitetene og høyskolene selv fremmer forslag om hvilke andre institusjoner de naturlig hører sammen med. Alle de statlige høyere utdanningsinstitusjonene skal omfattes av prosessen. Deretter tar regjeringen stilling til den endelige institusjonsstrukturen. De nye institusjonene skal utvikle ulike profiler i dialog med departementet etter råd fra et nytt organ bestående av internasjonale eksperter. Utvalget foreslår nye virkemidler i finansieringssystemet for å støtte opp under en økt profilering og arbeidsdeling. Generelt ønsker utvalget en noe sterkere grad av statlig styring av sektoren. ..

.. Uansett hvilken institusjonsstruktur som velges, mener utvalget at framtiden for enkelte studieste der bør vurderes. Utvalget går inn for at det ikke bør opprettes nye, permanente studiesteder med egne fagmiljøer innenfor det tidsperspektivet som er trukket opp i mandatet.

Utvalget mener at den sterke sammenkoblingen mellom etablering av doktorgradsutdanning og akkreditering som universitet skaper en uheldig fragmentering av det nasjonale systemet for forskerutdanning, med mange små fagmiljøer som resultat. Utvalgets forslag til ny institusjonsstruktur vil dempe disse problemene. Hvis forslaget ikke blir fulgt, mener utvalget at det er nødvendig å treffe andre tiltak for å stoppe utviklingen mot stadig flere små doktorgradsutdanninger, og foreslår at kravet for akkreditering som universitet da blir én doktorgradsutdanning,

slik regjeringen Stoltenberg gikk inn for i 2000. Dette bør kombineres med krav til institusjonsstørrelse og en strengere fortolkning av kravet om stabil forskerutdanning. Utvalget ser ingen grunn til at Norge skal holde seg med en særegen definisjon av et universitet, og mener som European University Association at et universitet er en høyere utdanningsinstitusjon som også driver forskerutdanning – det vil si har minst én doktorgradsutdanning. ..

.. Den økte nasjonale og internasjonale konkurransen mellom høyere utdanningsinstitusjoner med en stor grad av autonomi stiller store krav til styring og ledelse. Strategisk ledelse blir stadig viktigere. Ledelsesutfordringene vil øke med større institusjoner slik utvalget har foreslått, samtidig som styrene da vil ha enda større handlingsrom og innflytelse over institusjonens videre utvikling. Utvalget foreslår å lovfeste en styringsmodell med enhetlig ledelse og ekstern styreleder. Innenfor denne rammen bør institusjonene selv ha frihet til å bestemme de øvrige elementene i styrings- og ledelsesstrukturen. Som institusjonens øverste leder kan rektor være valgt eller ansatt, men bør alltid være medlem av styret. ..

.. Utvalget mener at kombinasjonen av høy institusjonell autonomi og det nåværende finansieringssystemet bidrar til at utviklingen i høyere utdanning i for stor grad blir et resultat av konkurransen mellom institusjonene om studenter, ansatte og forskningsmidler. I stedet bør institusjonene sikres mer stabile rammevilkår gjennom en forsiktig reduksjon av den resultatbaserte finansieringen kombinert med avtaler som strekker seg over flere år, innenfor rammen av begrensningene som følger av årlige statsbudsjetter. Utvalget mener at det nåværende finansieringssystemet alt i alt skaper for lite rom for politisk begrunnede beslutninger om hvilke områder som bør prioriteres og hvordan arbeidsdelingen mellom institusjonene bør være, men ønsker ikke å vende tilbake til en situasjon der departementet detaljstyrer institusjonene. I stedet foreslås et økt innslag av strategiske bevilgninger, blant annet gjennom innføring av en egen strategisk undervisningsbevilgning. .